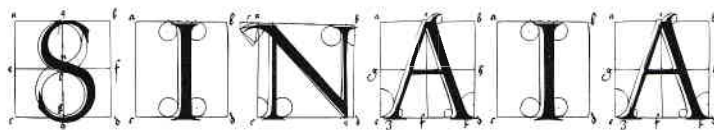


LBRIS

We know  
books

Arhitect Dan Manea



*Orașul Elitelor*  
*Arhitectură și Istorie*

București, 2016

## *Cuprins*

I. Prefață .....	7
II. Cuvânt înainte .....	9
III. Despre carte .....	10
Capitolul 1 - De la izvoare la apogeu .....	18
Capitolul 2 - Istorisiri. 100 de articole despre Sinaia .....	46
Capitolul 3 - Călător prin Bucegi .....	142
Capitolul 4 - Orașul tău seamănă cu tine .....	170
Capitolul 5 - Orașul ideal, orașul frumos .....	210
Din dragoste pentru Sinaia .....	232
Bibliografie .....	235



Capitolul I

*De la izvoare  
la apogeu*



Sinaia își întâmpină vizitatorii elegantă, precum o preafrumoasă regină, mereu plină de candoare și proștețime. Orașul împrumută ceva din parfumul, rafinamentul

și înțelepciunea vechilor familii boierești și păstrează cu grijă măreția și noblețea moștenirii Casei Regale a României, împletite cu spiritul și tradiția locului. Aerul ozonat al întinselor păduri care o înconjoară, înălțimile munților semeți care o străjuiesc, cerul albastru care se reflectă în apele dătătoare de sănătate ce o străbat, toate alcătuiesc blazonul orașului-stațiune, reunit sub zidurile crenelate ale unei cetăți-coroană, laolaltă cu nobilele însemne regale. La cei aproape 320 de ani ai săi, doamna turismului românesc, mereu asaltată de elitele vremii, mereu aflată cu un pas înaintea timpurilor pe care le trăia, domină cu detașare Topul destinațiilor turistice balneoclimaterice cu ștaif, atrăgând constant „pretendenți” dintre cei mai aleși, veniți din toate colțurile Europei și de peste tot din lumea largă.

„Sinaia, stațiune climaterică europeană, situată pe ruta trenurilor Orient-Express și Alberg-Express”, așa apare scris în pliantul de prezentare, la inaugurarea din iulie 1912 a Hotelului Palace. Celebrul tren care, începând cu 1883, timp de mai bine de un secol, a fost sinonimul voiajelor de lux de-a lungul Europei, plasa pe atunci stațiunea Sinaia pe o hartă selectă, alături de orașe precum Londra, Paris, Viena, Istanbul, Milano, Zürich, Budapesta sau Atena. De altfel, Sinaia, devenită reședință de vară după inaugurarea Castelului Peleş în 1883, este



unul dintre puținele orașe europene care are, în afară de gara de călători, alte două gări rezervate familiei regale sau vizitelor unor înalți demnitari.



#### FOTO

1. Emblema orașului Sinaia a fost reconstituită după o stampilă găsită în Registrul de stare civilă din 1940, aflat în arhiva Primăriei Sinaia, și după imaginea păstrată în Arhivele Statului din București
2. Vedere cu trenul Orient Express garat în Sinaia
3. Orient Express-ul, pe peronul vechii Gări de Călători din Sinaia
4. Orient Express-ul părăsind Gara Sinaia; în spate Hotelul Caraiman.

## FOTO

1. Vila „Marie-Margareta”, Sinaia, Strada M. Kogălniceanu
2. Vila Margot, Sinaia, Bulevardul Carol I
3. Vila Olga, Sinaia, Strada Mihai Eminescu
4. Casa „Melania”, Sinaia, Strada Aosta



1. Precum Enescu, Iorga, Florescu, Costinescu, Take Ionescu, Robescu, Anghelescu, Duca, Huțkar, Ciortan, Ghica, Kogălniceanu, Simu, Mandrea, Boerescu, Slatineanu, Oteteleşanu, Mosca, Kalimtzakis, Dozzi, Filittis, Knopp, Romano, Battoya, Litman, Scanareti, Rosetti, Karmitz; Florilor, Bujorul, Brândușa, Zambila, Liliacul, Crinul, Floricica, Stejarul, Mesteacănul, Brazii; Carola, Camelia, Liliana, Tanti, Boema, Alina, Elena, Adina, Doina.

2. Dintre aceștia îi putem lesne aminti pe Constantin Brâncoveanu, Gheorghe Bibescu, Barbu Catargiu, Cezar Bolliac, Dimitrie Ghica, Carol Davila, V. A. Urechea, Take Ionescu, Nifon Popescu, Nicolae Iorga, Mihai Gold Haret, Constantin Argetoianu, C. I. Parhon, Gh. I. Brătianu, Ion Florescu, Titu Maiorescu, I. L. Caragiale, Nicolae Grigorescu, Vasile Alecsandri, Grigore Alexandrescu, Alexandru Vlahuță, George Coșbuc, Mihai Eminescu, Cincinat Pavelescu, Mihail Sadoveanu, George Enescu, Cezar Petrescu, George Călinescu sau Constantin Noica.

3. Cu 90 de clădiri clasate și trei rezervații urbane de arhitectură (anexă la Legea nr. 422/2001).

4. Primul oraș iluminat electric din România (și din Europa) este Timișoara, în 1884.

În orașul unde casele nu aveau numere poștale, ci purtau numele proprietarilor, nume de flori sau de femei<sup>1</sup>, densitatea valorii îți taie deseori respirația, atunci când umbli pe străzile ce încă mai păstrează urmele pașilor unor ilustre personalități<sup>2</sup>.

Sinaia este considerată astăzi orașul cu cele mai multe monumente istorice pe cap de locuitor din România<sup>3</sup>. De numele ei se leagă premiere naționale și europene demne de remarcat. Peșul, care se află și astăzi în Topul celor mai frumoase zece castele din lume, este primul castel complet electrificat din Europa. La momentul inaugurării sale, dispunea de utilități neobișnuite pentru acea vreme, cum ar fi aerul condiționat, sistemul centralizat de aspirație, încălzirea centrală, liftul, apa curentă, fiind plasat în topul celor

mai moderne construcții arhitectonice europene de acest gen. Mănăstirea Sinaia este primul locaș de cult electrificat, iar la 200 de ani de la înființare, în 1885, tot aici s-a inaugurat și primul muzeu cu obiecte de cult din România. În plus, încă de mai bine de un secol, Sinaia – prima stațiune turistică electrificată<sup>4</sup> (1890) – se putea lăuda și cu unul dintre cele patru terenuri de golf din țară, considerat de către cunoscătorii acelor timpuri ca fiind cel mai frumos din Europa. Din amintirile celor care ne povestesc despre Sinaia, răsăr în fiecare primăvară, prin poienile din jur, flori gingașe de nu-mă-uita.

La geneza și creșterea acestei așezări, se împletesc vechile tradiții monahale locale care au dat naștere Mănăstirii Sinaia, cu activitatea Casei Regale a României, legată în special de decizia Regelui Carol I de a construi pe aceste locuri Castelul Peleş.

Dar înainte de toate acestea a fost peisajul (munții, pădurea, poienile, apele și văzduhul). Pământului i s-au dat verdeață și viețuitoare care să umple uscatul, apele și cerul, după soiul lor. Și când totul a fost bine rânduit, a venit omul, care a modelat locul după chipul și priceperea sa. E greu să îți imaginezi azi Plaiul Prahovei<sup>5</sup> ca pe un loc liniștit, pustiu de oameni, plin de sălbăticiuni și bântuit de tâlhari, unde cu carul nu s-a putut ajunge, iar casă de gospodar nu s-a ridicat până la sfârșit de secol al XVIII-lea. Și cine ar crede că valea superioară a Prahovei a fost cea de pe urmă trecătoare din Carpați unde s-a croit drum de căruță sau că așezările situate din sus de Comarnic depășesc doar cu puțin 100 de ani de la întemeierea lor? Ieromonahul Doroftei povestește că de la Schitul Lespezi din Comarnic<sup>6</sup> au urcat prin 1650 primii pustnici în pădurile de la poalele Bucegilor pentru a trăi în sihăstrie, „nevoindu-se fiecare în bordeiul său”. De la acești pustnici, așezați pe Valea Zgârburei, pe Valea Vânturișului sau a Peleşului, ne-au rămas denumiri



## FOTO

1. Michel Bouquet: Mănăstirea Sinaia în 1840. Din Biblioteca Universității „Regele Ferdinand I”
2. Grota și icoana de la stânca Sfânta Ana
3. Schitul Lespezi din Comarnic
4. Schitul de la Peștera, similar ca alcătuire cu cel descris, situat pe Molomot

ca Poiana Pustnicului și locuri, precum Peștera lui Bogdan sau grota de la stânca Sfânta Ana. Mai târziu, pe culmea numită Molomoț, pustnicii refugiați aici s-au adunat și au ridicat schitul Sfântul Ierarh Nicolae, o bisericuță din lemn „având câteva chilii și un preot duhovnic păzitor, nelipsit de acolo”.



5. Plaiul (sau poienile) Prahovei: teritoriu întins, cuprins între Izvorul Rece din Sinaia și Predealul de azi, închis în capete de trecătorile de la Orății și Timiș; subîmpărțire administrativ-teritorială, supravegheată și păzită ca loc de trecere peste munți de către un vâtaf de plai, împreună cu plăieșii săi.

6. Schitul Lespezi este construit în 1661 de Toma și fiul său, Păru Cantacuzino, pe un platou al muntelui Pleșuva Mică, peste apa Prahovei pe malul opus Castelului Bibescu, azi, muzeu cinematografic.

## Salutări din Sinaia





Despre Mănăstire, se povestește că, la 1672, spătarul Mihail Cantacuzino, prigonit de domnul țării, Grigore Ghica, fuge călare din București, urmărit de poteră și, pentru a-și salva capul, apucă pe cărările puțin umblate ale Văii Prahovei. Ajuns spre seară la poalele Bucegilor, în Plaiul Prahovei, este ascuns de călugari în micul schit de pe Molomoș. Spătarul promite că, dacă scapă

cu viață, va ridica în acest loc o mănăstire.

La baza poienii binecuvântate, alese pentru zidire, într-un loc care apare și în viziunea unui pustnic bătrân, se întâlnesc Valea Peleşului ce vine dinspre apus, din Bucegi, Valea Rea ce coboară din Gârbova, de la est, cu apa Prahovei care curge dinspre miazănoapte spre sud, formând, astfel, toate trei, privite de sus, o minunată cruce naturală.

Zidită cu multă trudă între 1690 și 1695, Mănăstirea, care purta hramul Adormirii Maicii Domnului, s-a numit Sinaia<sup>7</sup>. La finalizarea ei, arată precum o cetate cu ziduri înalte și groase din piatră, dispuse pe patru laturi, astfel încât să urmărească punctele cardinale. În ziduri erau săpate ferestre înguste ca niște creneluri, ce apărau poarta de intrare în curtea interioară și poarta din lemn aflată spre răsărit, sub turnul clopotniței. Biserița simplă, zidită în interior, zugrăvită de Părvu Mutu, cu pridvor brâncovenesc cu opt coloane din piatră, micile chilii și camerele de oaspeți înșirate sub zidul aflat împrejur, sala de mâncare și paraclisul, toate constituie primul pas care marchează nașterea viitoarei așezări care va

#### FOTO

1. Extras dintr-o hartă din 1791, cu marcarea Mănăstirii Sinaia. Se mai pot vedea râul Prahova, drumul Brașovului și apa Peleşului
2. Michel Bouquet: Curtea Mănăstirii Sinaia în 1840 (desemn în creion și alb de acuarelă; în Biblioteca Universității Regele Ferdinand I din Cluj-Napoca).



7. De la muntele Sinai din Palestina, unde Spătarul Cantacuzino, plecat la studii în Italia, face o călătorie, însoțit de mama și de sora sa (1682).

## FOTO

1. *Țintarul Hoșilor* din postul de observație de pe Vânturiș
2. Car cu boi, pe drum de țară

prelua numele mănăstirii, și anume Sinaia. Martoră la marea bejanie din 1802, ocupată de turci în timpul lui Tudor Vladimirescu, în memorabilul an 1821, de ruși și austrieci pe vremea revoluției de la 1848, mănăstirea supraviețuiește, renaște și se extinde: corpul de 15 noi chilii în 1840, biserica mare<sup>8</sup> în 1842 și, mai apoi, latura sudică, cuprinzând 11 camere pentru oaspeți în 1846.

Defileul Prahovei, în special în zona de la *Orăști*, a rămas multe secole cea mai greu accesibilă și periculoasă trecătoare între Țara Românească și Transilvania, nu doar ca urmare a deselor distrugerii provocate de creșterea apelor și a drumului prăpăstios, ci și din cauza frecventelor incursiuni ale bandelor de tâlhari care sălășluiau prin pădurile întunecate și sălbatic de aici<sup>9</sup>. Dar totul avea să se schimbe odată cu mutarea capitalei țării de la Târgoviște<sup>10</sup> la București. Nevoiți să părăsească drumul mai lung al Branului, negustorii brașoveni<sup>11</sup> își încercau norocul bătând poteca îngustă și plină de primejdii a Prahovei cu mărfurile încărcate pe cai, încurajați de domnii Țării Românești care porunceau: „Cât despre drumul Prahovei să vă fie slobod pe unde poftiți”<sup>12</sup>. În timp, drumul rudimentar făcut de argații călugărilor a fost lărgit considerabil

de trupele austriece<sup>13</sup>, așa că în veacul al XVIII-lea el era străbătut de mult mai mulți negustori care treceau cu căruțele, uneori chiar cu trăsurile, în ambele sensuri, pe cel mai scurt drum care lega Brașovul de București, centrul Europei cu Orientul Apropiat.



Pentru a justifica fortificarea mănăstirii și paza ei cu arnăuți, Spătarul Cantacuzino scria în actul de fundație că a fost silit să facă asta „de vreme ce locașurile tâlharilor acolo erau”. Mai apoi, pe lângă atacurile bandelor de jefuitori ai caravelor de chirigii<sup>14</sup>, apar vameși necinstiți și alți prădători, în special secui, care nu se sfiau să atace schituri sau mănăstiri. „În aceste pustietăți după timpuri, începuse a se încuibă vara o mulțime de tâlhari care, ieșind peste toată valea, jefuiau pe mulți când în Țara Românească, când în Transilvania și nimeni nu îndrăznește acolo a merge pentru risipirea culcușului lor”<sup>15</sup>. Tâlharii vor continua să existe până spre prima jumătate a secolului al XIX-lea, când vor dispărea, prinși fiind sau alungați din ascunzătorile lor de către puterile înarmate.

Spre sfârșitul secolului al XIX-lea, nu doar că răușii, negustorii și haiducii străbăteau sălbatica vale a Prahovei spre ținuturile Brașovului, înfruntând greutățile drumului care era mai mult o potecă ce suia și cobora

8. Opera arhitectului George Mandrea, refăcută în stil bizantin în anul 1903

9. Unul dintre punctele de observație se găsea sub Colții lui Babeș în locul numit „Țintarul hoșilor”

10. Târgoviște a fost capitala țării în perioada 1396-1714.

11. Acești negustori erau, de fapt, din Zărnești, aveau breasla și starostele lor și li se spunea *Prahoveni*.

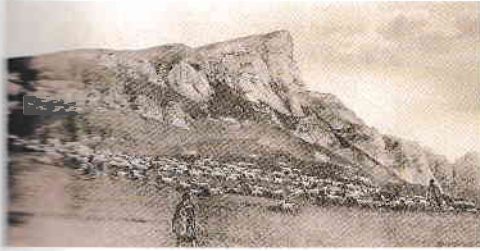
12. Hrisov al domnitorului Vladislav al II-lea din 1452

13. Este vorba despre războiul împotriva turcilor din 1736-1739.

14. Chirigiu - proprietar de cai care făcea transport cu chirie, adică contra cost

15. Din istoria intitulată *Tradiție de știință* a ieromonahului Doroftei Bretescu, intrat de copil în viața de obște, considerat primul cronicar al Mănăstirii Sinaia, „unde multe a auzit și învățat de la bătrânii monahi”.





pe coaste și prin râpe, trecând des prin vadul  
apoi plin de bolovani și de copaci căzuți.  
Alte chervane<sup>16</sup> transportau la băile din  
Transilvania: Elo-patak, Zaizon, Tușnad  
sau Borsek, o mare mulțime de orașeni cari  
mergeau acolo împreună cu întreaga lor casă,  
spre a-și restabili sănătatea sau mai bine  
să petreacă<sup>17</sup>. Mulți dintre acești călători  
înnoptau și la dus, și la întors în chiliile  
Mănăstirii Sinaia, unde erau găzduiți și  
ospătați.

În scurt timp, în special vara,  
Mănăstirea ajunge să fie solicitată peste  
măsură, iar activitatea monahală să fie  
stânjenită. Prin 1790, pentru ajutorul  
călătorilor care ajungeau cu tot mai mare  
ușurință, Mănăstirea își propune să facă  
două hanuri mănăstirești, unul din josul  
ci, Hanul lui Iancu, aflat pe Valea Iancului,  
și altul din sus de ea, Hanul de la Gura  
Pădurei, la confluența pârâului Tufa cu  
Prahova. „Aceste cărciumi pot fi pentru a  
conăci cei proști, iar când se va întâmpla  
a trece alte persoane și obraze cinstite  
trebuie primite în lăuntru mănăstirii”<sup>18</sup>.  
Cum locurile de adăpostire și ospățare  
devin insuficiente pentru atâția călători,  
apar noi hanuri și cărciumi, iar împrejurul  
lor, la Șețu, la Izvor lângă râu, la Gura  
Pădurei, la Slonul de Piatră, în gura  
Râșnoavei sau în locurile numite „Poiana

Țapului”, „La Bușteni” sau „Între Prahove”<sup>19</sup>, se  
nasc și primele gospodării țărănești unde trăiau  
mocani veniți din Țara Bârsei și ciobani din  
satele din vale. Toate aceste așezări se unesc în  
1852 și formează comuna Podul Neagului, care  
se întindea pe 32 de kilometri de-a lungul



Prahovei, de la Comarnic până la Predeal, și  
avea un sfat cu un părcălab care se găsea în  
cătunul Bușteni.

Chiar în anul încoronării sale, una dintre  
primele călătorii făcute de Regele Carol I prin  
țara a fost la Mănăstirea Sinaia. Întregul  
alai este găzduit peste noapte în micile chilii



## FOTO

1. Turmă de oi, în Munții Bucegi
2. Călători călare prin Bucegi
3. Mănăstirea Sinaia la 1846, extinsă cu chiliile și biserica mare
4. Extinderea Mănăstirii Sinaia cu chiliile și biserica mare

16. Chervan – car mare de transport cu cai având clopote legate la gât

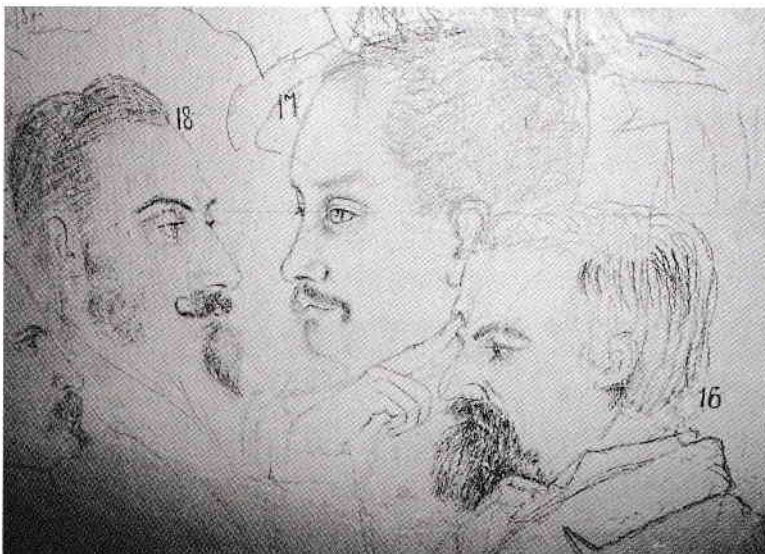
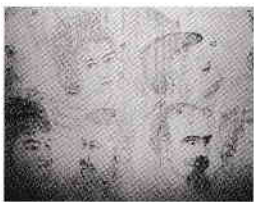
17. Din lucrarea *Drumul Brașovului* a inginerului scriitor Nestor Ureche

18. Comunicatul Divanului Țării din 22 noiembrie 1790

19. Poiana Țapului își menține vechea denumire și astăzi; „La Bușteni”, actuala localitate Bușteni; „Între Prahove” s-a numit mai târziu Azuga.

### FOTO

- 1-2. Desenele Reginei Carmen Sylva, păstrate pe pereții chiliilor Mănăstirii
3. Casa de vânătoare a M.S. Regele
4. Plăcuțele de plumb din muzeul Mănăstirii Sinaia



proaspăt văruite și este ospătat cu păstrăvi, pui fripți și vin de prin viile călugărești. Domnitorul, impresionat de frumusețea și de liniștea locurilor, hotărăște să revină în fiecare vară la sfânta mănăstire.

Această vizită din vara anului 1866 și acest tainic legământ vor influența definitiv destinul localității. După căsătoria lui Carol I cu Principesa Elisabeta, tânăra familie princiară revine în 1871 la Sinaia, unde „ocupă chiliile mici și sărac mobilate de pe latura nordică a incintei mănăstirii”<sup>20</sup>. Pe pereții acestor chilii, ferite de privirea călătorului, se mai află și astăzi 79 de portrete în cărbune făcute în acea perioadă



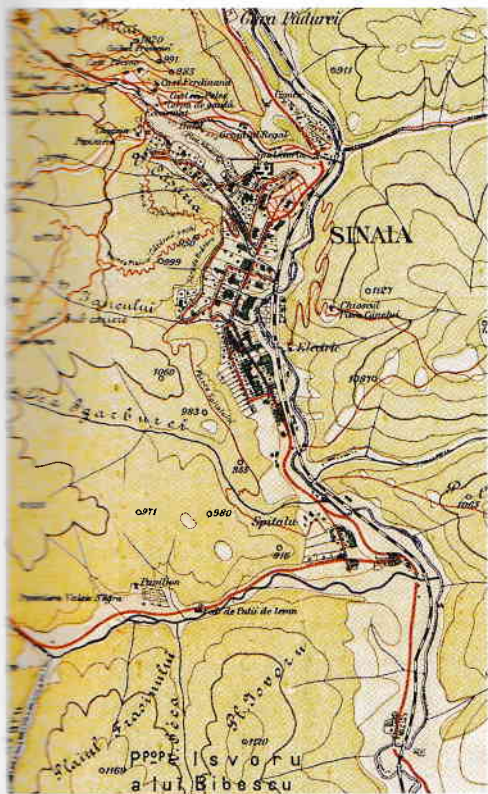
locul Foișorului de azi, se ridică în 1879 o construcție în stil elvețian, denumită „Casa Pădurii”, unde suveranii locuiesc până la finalizarea lucrărilor viitorului Castel Peleş. De primii doi ani ai construirii Peleşului, în urma săpăturilor de pe pârâiele Sfânta Ana, Peleş și din poiana Văcăria, se leagă și controversata descoperire a unui set de artefacte denumite generic *Tablițele de aur de la Sinaia*. Se spune că acest tezaur era format dintr-un set de plăcuțe din aur, inscripționate într-o limbă și cu o scriere misterioasă, nedescifrate încă, împreună cu monede tip Maia și Sarmis. Astăzi, în depozitele din subsolul Institutului de arheologie „Vasile Pârvan” zac prăfuite, de mai bine de 100 de ani, doar copiile acestor plăcuțe, turnate în plumb la fabrica de cuie din Sinaia a industriașului Emil Costinescu.

de Regina Elisabeta (Carmen Sylva), dintre care nu lipsesc nici autoarea și nici augustul său soț. Un an mai târziu, cei doi, încântați peste măsură de împrejurimi, se hotărăsc să caute un teren pe apa Peleşului și să înceapă construirea unei case la munte care să fie destul de încăpătoare pentru suită, pentru invitați și înalți demnitari. Astfel, pe



20. Gh. Nistorescu, *De la Plaiul Prabovei la Sinaia*

Mai devreme, prin 1864, în timpul domniei lui Cuza, se constituie la București Eforia Spitalelor Civile, instituție cu scop de ajutorare și ocrotire a bolnavilor prin înființarea de spitale cu asistență medicală gratuită. Vechile familii boierești românești, Cantacuzino și Ghica, donează Eforiei, ca fond social, o parte din moșiile lor. Printre ele se află și moșia Furnica, care se întindea între



apa Peleşului și apa Izvorului, de deasupra mănăstirii până pe crestele Bucegilor. Eforia Spitalelor Civile va administra aceste domenii timp de 85 de ani și, împreună cu primul său efor, principele Dimitrie Ghica, își propune să înființeze aici o stațiune în munți. În perioada 1870-1872 se lansează inițiativa parcelării a 70 de pogoane de



## FOTO

1. Stațiunea Sinaia așa cum începea ea să se contureze în 1896
2. Prima „casă pentru sănătate”, deținută de Dimitrie Ghica în Sinaia
3. Primul hotel ridicat de Eforia Spitalelor Civile la Sinaia
4. Prima gară de călători din Sinaia

pământ din vatra mănăstirii, cu scopul de a se cumpăra cu multă înlesnire și la prețuri neînsemnate parcele de teren (2.500 metri pătrați) pentru construirea de „case pentru sănătate” fără drept de a ține stabilimente de mâncare sau băuturi. În 1875, pe astfel de terenuri erau deja construite primele



## FOTO

Prima gară de călători din  
Sinaia



două clădiri (Vila Dimitrie Ghica și casa generalului Florescu)<sup>21</sup>, aflate în centrul localității care, în anul 1874, din dorința Regelui Carol I, își schimbă și numele din Podul Neagului în comuna Sinaia, preluând astfel numele Mănăstirii.

În paralel, sub dealul mănăstirii se construiește, tot din inițiativa Eforiei, primul hotel; acesta avea scopul de a găzdui distinși călători care nu mai aveau loc în chiliile mănăstirii, dar și pe cei cu mai puțină dare de mână care nu-și permiteau să meargă în străinătate pentru a-și face la munte cura de aer curat și apă de izvor. Construcția, începută în 1870, este terminată un an mai târziu și denumită Hotel Sinaia. Primul hotelier a fost austriacul Josef Ungarth, valetul prințului Dimitrie Ghica, care a și supravegheat îndeaproape lucrările de construcție. În 9 august 1871, Regele Carol I îi scria tatălui său: „Jos la baza înălțimii deasupra căreia se afla Mănăstirea, s-a clădit un oțel în stil elvețian, care acum este plin

de vizitatori”. Hotelul va fi complet distrus în incendiul devastator din primăvara anului 1911.

În 1875, an în care la Sinaia se pune piatra de temelie a Castelului Peleş, parlamentul votează construirea drumului de fier între Ploiești și Predeal. Apărută ca urmare a unui acut interes european pentru a asigura o joncțiune convenabilă peste Carpați spre Dunăre și Marea Neagră, construcția căii ferate e începută un an mai târziu de compania engleză G. B. Crawley. Lucrarea este sistată pe perioada Războiului de Independență, reluată apoi de societatea franceză Leo Guilloux, pentru ca, în vara lui 1879, primul tren să poată circula între Predeal și Sinaia. Concomitent, între 1876 și 1880, este ridicată din fondurile statului român prima gară a orașului, pentru ca, șase ani mai târziu, să apară în imediata ei vecinătate Gara Regală veche, o cochetă clădire clasică pe parter, cu copertină metalică la peronul de călători.

21. Această clădire încă există. Aici au funcționat Casa Pionierilor, Circumscripția Financiară, azi, muzeu.